

## Freizeiten, Camps und Seminare



## Fragen und Antworten

### Unterkunft

#### Welche Zimmerkategorien gibt es?

Das Gästehaus hat einen Gästeflur (11 Zimmer), in welchem die Einzel-, Doppel- und Mehrbettzimmer (1x 5 Betten) über ein integriertes Badezimmer mit Dusche und WC verfügen.

Zwei weitere Gästeflure haben insgesamt 18 Zimmern. In allen Einzel-, Doppel und Mehrbettzimmern (1 x 3, 1 x 5 Betten) ist ein Waschbecken integriert. Zwei EZ verfügen über eine Dusche auf dem Zimmer.



#### Wie erfolgt die Verteilung der Zimmer auf die Teilnehmer?

Du wählst mit Deiner Anmeldung eine Zimmerkategorie. Wenn diese noch frei ist, bestätigen wir Dir Deinen Wunsch. Sollte dies nicht mehr der Fall sein, schlagen wir Dir eine alternative Unterbringung vor.

Die Bearbeitung der Anmeldung erfolgt in der Reihenfolge des Eingangs der Anmeldungen.

#### Muss Bettwäsche selbst mitgebracht werden?

Bei Erwachsenen- und Familienangeboten im Gästehaus sind die Betten in den Zimmern bezogen und Handtücher liegen bereit.

Bei Camps und Freizeiten für Kids und Teens muss dreiteilige Bettwäsche für die Unterbringung im Gästehaus, bzw. Kopfkissenbezug, Spannbettlaken und Schlafsack für eine Unterbringung im Feriendorf Camp West mitgebracht werden.

#### Was ist mit Kinderbetten?

Bitte bring Kinderbetten selbst mit.

#### Dürfen Haustiere mitgebracht werden?

Tiere sind auf unserem Außengelände willkommen, dürfen allerdings nicht mit in das Gästehaus (z.B. in die Zimmer oder die Gruppenräume) und in die Holzhäuser auf dem Feriendorf Camp West.





## Ausstattung unseres Campus

### Welche Gruppenräume stehen zur Verfügung?

In der Regel steht unseren Freizeitgruppen unsere große Veranstaltungshalle und ein weiterer Aufenthaltsraum zur Verfügung.

Außerhalb der Mahlzeiten kann der gemütliche Speisesaal zum Aufenthalt genutzt werden. Hier befindet sich auch ein Wasserspender (kostenfrei) und ein Kaffeeautomat.



### Gibt es W-LAN im Gästehaus?

Bei der Anreise erhältst Du die Zugangsdaten zur kostenlosen W-LAN-Nutzung. W-LAN ist im ganzen Gästehaus und teilweise auch auf dem Gelände verfügbar.

### In welcher Entfernung sind die Parkplätze?

Zum Ausladen des Gepäcks kann man bis an den Haupteingang heranfahren. 50 Meter unterhalb des Gästehauses befindet sich ein großer Parkplatz, sodass auch große Gruppen mit einzelnen Autos anreisen können. Parkplätze für Reisebusse sind vorhanden.



### Was bietet das Außengelände?

Folgende Spiel- und Sportangebote stehen der Gruppe auf dem Gelände zur Verfügung:

- Minigolfplatz
- Streetballanlage
- Fußballplatz
- Zwei Beachvolleyballfelder
- Überdachter Grillplatz mit Ausgabetheke
- Kinderspielplatz

Die Nutzung der Sportanlagen ist im Preis inbegriffen.



## Verpflegung

### Wie erfolgt die Verpflegungsausgabe?

Unsere Freizeitgruppe bekommt eine eigene Essenzeit und evtl. einen eigenen Essensraum. Die Essenszeiten sind einzuhalten, da häufig noch weiteren Gruppen, z.B. auf dem Feriendorf Camp West verpflegt werden. Du kannst Dich zum Frühstück und Abendessen an unserem großzügigen Buffet bedienen. Das Mittagessen wird Dir angereicht, bzw. Du bedienst Dich an unserem großen Salatbuffet.





### Was erhalte ich an Verpflegung?

In Deinem Freizeitpreis sind i.d.R. 3 tägliche Mahlzeiten pro Tag enthalten. Teilweise gibt es noch besondere Highlights, wie z.B. einen Grillabend. Diese Kosten sind auch in Deinem Freizeitpreis enthalten.



### Kann man sich vor Ort zusätzlich verpflegen?

An der Rezeption oder einem extra Kiosk kannst Du Dich mit Kaffeespezialitäten, Softdrinks, Eis, Chips, Gummibärchen oder Schokolade stärken. Außerdem kann man sich jederzeit am Kaffee- und Süßigkeiten-Automaten bedienen. Der Wasserspender im Speisesaal steht jedem Gast 24/7 kostenfrei zur Verfügung.

### Was erwartet mich beim Frühstücksbuffet?

Bei dem Frühstücksbuffet stehen Müsli, Brötchen, Käse, Wurst, süße Brotaufstriche, Joghurt, Frühstücksei und Obst bereit. Dazu gibt es eine Auswahl von Tee, Kaffee, Milch und Orangensaft. Manchmal ergänzt unser Küchenchef dieses Angebot noch.



### Welche Verpflegungsvarianten gibt es beim Mittagessen?

Das Mittagessen besteht aus dem warmen Hauptgericht, das über unsere Ausgabe angereicht wird. Eine große Salattheke mit verschiedenen Dressings, sowie ein Dessert runden das Angebot ab.

Wir bieten zwei Verpflegungsvarianten an:

- A. Vollkost - am Di., Do. und Sa. als vegetarische Variante
- B. Variante: vegan, vegetarisch und lactosefrei (Milchzuckerfrei)

Auf Wunsch ist auch eine glutenfreie Verpflegung möglich. Dies wird als Extragericht zubereitet.

Bei weiteren Unverträglichkeiten und Allergien (wie z.B. milcheiweißfreie Verpflegung, Nussallergie, ...) bitten wir darum, die Lebensmittel selbst mitzubringen und die Bereitstellung mit unseren Küchenmitarbeitern (Tel.: 02681/87691-61) abzusprechen.

Wünschst Du die Variante B (vegan, vegetarisch und lactosefrei) oder glutenfreie Verpflegung gib dies bitte bei der Anmeldung mit an!

Wir versuchen auf Deine Verpflegungswünsche auch beim Frühstück, Abendessen und bei möglichen Grillabenden Rücksicht zu nehmen.

### Was erwartet mich beim Abendessen?

Das Abendbuffet aus Brot/Stangebrot, Aufschnitt und Salat wird mit einer leckeren warmen Suppe aufgewertet.

### Wann gibt es heiße Waffeln nach Brüsseler Art?

In der Regel bieten wir an einem Tag während Deines Aufenthaltes frische Brüsseler Waffeln mit heißen Kirschen, Sahne, Vanilleeis, Puderzucker oder Nutella an der Rezeption zum Kauf an.

### Wie sehen die Essenszeiten aus?

Die genauen Zeiten sind abhängig von der Belegung auf unserem Campus und werden bei der Anreise bekanntgegeben.

## Verwaltungsablauf / Rechtliches

### Wie melde ich mich an?

Am einfachsten geht dies über unsere Website

[www.neues-leben.de/ferien](http://www.neues-leben.de/ferien)

Hier sind alle Angebote schnell zu finden. Neben allem Wissenswertem zu den Angeboten findest Du hier eine Online-Anmeldung. Die aufgeführten Informationen, z.B. zu den Preisen, sind für die Buchung/Anmeldungen verbindlich.

### Was erfolgt nach meiner Anmeldung?

Unsere Gästeverwaltung ist bemüht Deine verbindliche Anmeldung schnellstmöglich zu bearbeiten. Wir reagieren auf jeden Fall auf Deine Anmeldung mit einer Bestätigung oder einer Absprache, falls wir Deine Wünsche, z.B. für eine bestimmte Zimmerkategorie, nicht mehr erfüllen können. Mit der schriftlichen Anmeldebestätigung versenden wir die Anzahlungsrechnung von 35 € pro angemeldeter Person. Diese Rechnung deckt die Kosten für die Verwaltung Deiner Anmeldung und wird mit der Schlussrechnung verrechnet.

### Welche Infos bekommen ich vor der Maßnahme?

Ungefähr einen Monat vor der Freizeit versenden wir unseren Informationsbrief und die Abschlussrechnung, die vor der Freizeit zu begleichen ist.



### Wie erfolgt meine Anreise?

Am einfachsten kommst Du mit dem eigenen PKW an oder lässt Dich bringen. Dein Ziel:

NEUES LEBEN

Raiffeisenstr. 2

57635 Wölmersen

Bitte gib auf jeden Fall den richtigen Ort an. Die Raiffeisenstraße gibt es unter der gleichen PLZ mehrere Male in verschiedenen Dörfern. 😊

Du kannst auch mit dem Zug anreisen und wir holen Dich dort gegen einen Kostenbeitrag ab. Zielbahnhof ist Altenkirchen.

Bitte die Abholung spätestens 14 Tage vor Deiner Anreise anmelden und daran denken uns im Falle einer späteren Ankunft am Bahnhof zu informieren.

Tel.: 02681/87691-24 (Rezeption)

Es besteht auch eine Busverbindung direkt zum Neues Leben-Zentrum in Wölmersen. Prüfe aber in jedem Fall vorher die Verbindung (Wir leben hier auf dem Dorf 😊)

### Wie sind die Stornobedingungen?

Leider kann es vorkommen, dass Dir Deine Teilnahme an unserem Angebot nicht möglich ist. Grundsätzlich verbleibt die Anzahlungsrechnung von 35 € p.P. bei uns und deckt die uns entstanden Kosten für unseren Verwaltungsaufwand. Die Stornokosten richten sich nach dem Zeitpunkt Deiner Absage:

- nach Anmeldung: 35 € (Anmelde-, Reservierungs- und Bearbeitungsgebühr)
- zwischen 60–30 Tagen: 40% des Rechnungsbetrages
- zwischen 29–23 Tagen: 60% des Rechnungsbetrages
- zwischen 22–15 Tagen: 80% des Rechnungsbetrages
- zwischen 14–7 Tagen: 90% des Rechnungsbetrages
- Ab 7 Tage und Nichterscheinen: 100 % des Rechnungsbetrages. Als Stichtag gilt jeweils das Eingangsdatum der Abmeldung. Es besteht kein Anspruch auf Rückerstattung bei späterem Antritt der Reise bzw. vorzeitigem Verlassen. Für die Auslandsreisen gelten besondere Rücktrittsbedingungen.

Wir empfehlen dringend eine Reiserücktrittsversicherung abzuschließen.

### Corona-Sonderregelung 2023

Bei einer coronabedingten Abmeldung von einem NEUES LEBEN-Angebot auf unserem Campus in Wölmersen im Jahr 2023 berechnen wir - bis vier Tage vor Beginn der Maßnahme - nur die Anzahlung (35 €) als Stornogebühr.

### **Wann beginnt und endet die Freizeitmaßnahme?**

Die genauen Zeiten findest Du im Informationsbrief. In der Regel kannst Du am ersten Tag ab 15 Uhr anreisen und die Maßnahme beginnt mit dem Abendessen gegen 18 Uhr.

Wochenendmaßnahmen enden nach dem Mittagessen am Sonntag. Bei längeren Freizeiten gibt es i.d.R. eine Abschlussveranstaltung am späten Vormittag. Das Frühstück ist dann die letzte Mahlzeit.

## **Sonstiges und Wissenswertes**

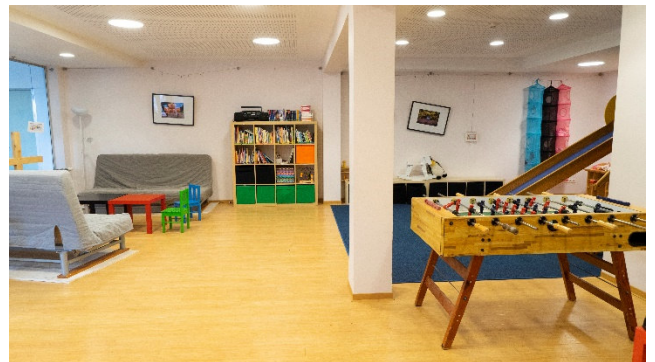
### **Gibt es Kinderprogramm?**

Bei unserer Familienfreizeit zu Ostern und im Sommer bieten wir ein umfangreiches Programm für Kinder und Jugendliche an. Informationen zum genauen Umfang und Alter findest Du bei den jeweiligen Freizeitausschreibungen.



### **Gibt es noch weitere Angebote für Kinder?**

Unser Kinderraum und der Spielplatz können außerhalb unseres Programmes von den Familien eigenständig genutzt werden.



### **Welche Ausflugsmöglichkeiten gibt es?**

Unter den FAQ unserer Website haben wir eine ganze Reihe von interessanten Ausflugsmöglichkeiten zusammengestellt.



## **Freizeitort und Veranstalter**

### **NEUES LEBEN e.V.**

Raiffeisenstr. 2  
57635 Wölmersen  
Tel.: 02681/87691-20  
Mail: ferien@neues-leben.de

Wir freuen uns auf DICH 😊

*Dein NEUES LEBEN Team*

